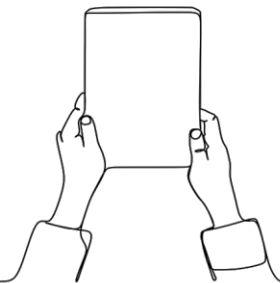
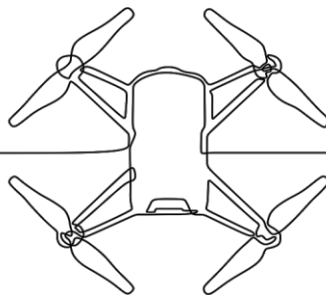
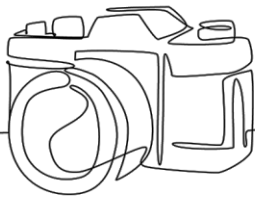




JULIE CASTAGNÉ  
COMMISSAIRE DE JUSTICE



## PROCÈS VERBAL DE CONSTAT



JULIE CASTAGNÉ  
COMMISSAIRE DE JUSTICE

Maître CASTAGNÉ Julie  
Commissaire de Justice

[www.huissier-montauban-tc.fr](http://www.huissier-montauban-tc.fr)

20, rue Michelet ■ BP 388 ■ 82000 MONTAUBAN  
Tél 05 63 63 04 62 ■ Fax 05 63 66 49 26 ■ [etude@huissier-montauban.fr](mailto:etude@huissier-montauban.fr)



## **ACTE DE COMMISSAIRE DE JUSTICE**

### **Coût de l'acte**

(Décret 96-1080 du 12/12/1996)

Emolument (Art A444-10)	219,16 €
Vacation (Art A444-18)	74,40 €
Déplacement (Art A444-48)	7,67 €
Sous total HT	301,23 €
TVA à 20%	60,25 €
Taxe fiscale Art. 302 bis Y	0,00 €
Débours Art. R.444-12	0,00 €
<b>TOTAL TTC</b>	<b>361,48 €</b>



## **PROCES VERBAL DE DESCRIPTION**

**LE MERCREDI VINGT QUATRE MAI  
DEUX MILLE VINGT TROIS  
à 14 heures 00**

### **A LA REQUETE DE :**

Maître LARCENA Guillaume, représentant de la SELARL ETUDE BALINCOURT, mandataire judiciaire, es qualité de liquidateur de la société SUD FRANCE PROMOTION, SAS, identifiée au SIRÈNE sous le numéro 817 706 600 dont le siège social est Espace la Sauvagine, 1 avenue de la Sauvagine, 34920 LE CRES,

DOMICILIÉ 7 Rue André Michel, 34000 Montpellier ,

**Lequel m'ayant préalablement exposé que poursuivant la liquidation de l'actif de la société SUD FRANCE PROMOTEUR (SAS) dont le siège social est 1 Avenue de la Sauvagine, 34920 LE CRES, il convient de procéder au descriptif d'un bien immobilier lui appartenant.**

### **Agissant en vertu :**

Une requête en date du 07/02/2023 et d'une ordonnance rendue par le Juge commissaire du Tribunal de Commerce de Montpellier en date du 12 avril 2023.

D'un jugement rendu le 20 juin 2022 par le Tribunal de commerce de Montpellier prononçant la liquidation judiciaire de la société SUD FRANCE PROMOTEUR (SAS), immatriculée au RCS de Montpellier sous le numéro 817 796 600 et dont le siège social est **1 Avenue de la Sauvagine, 34920 LE CRES.**

Et de l'article 621-9 du Code de Procédure Civile,

### **Qu'il convient de procéder à la description des biens immobiliers sis :**

Impasse Saint Gilles

82800 NEGREPELISSE

Cadastrés : ZK 923, 924, 930,931,932

### **DEFERANT A CETTE REQUISITION :**

**Je, Jade NEYME, Commissaire de Justice Salarié de la SELARL Julie CASTAGNE, société titulaire d'un office de Commissaire de Justice près le Tribunal Judiciaire de MONTAUBAN (T & G), y résident, 20 Rue Michelet**

### **JE ME SUIS RENDUE CE JOUR :**

Impasse Saint Gilles

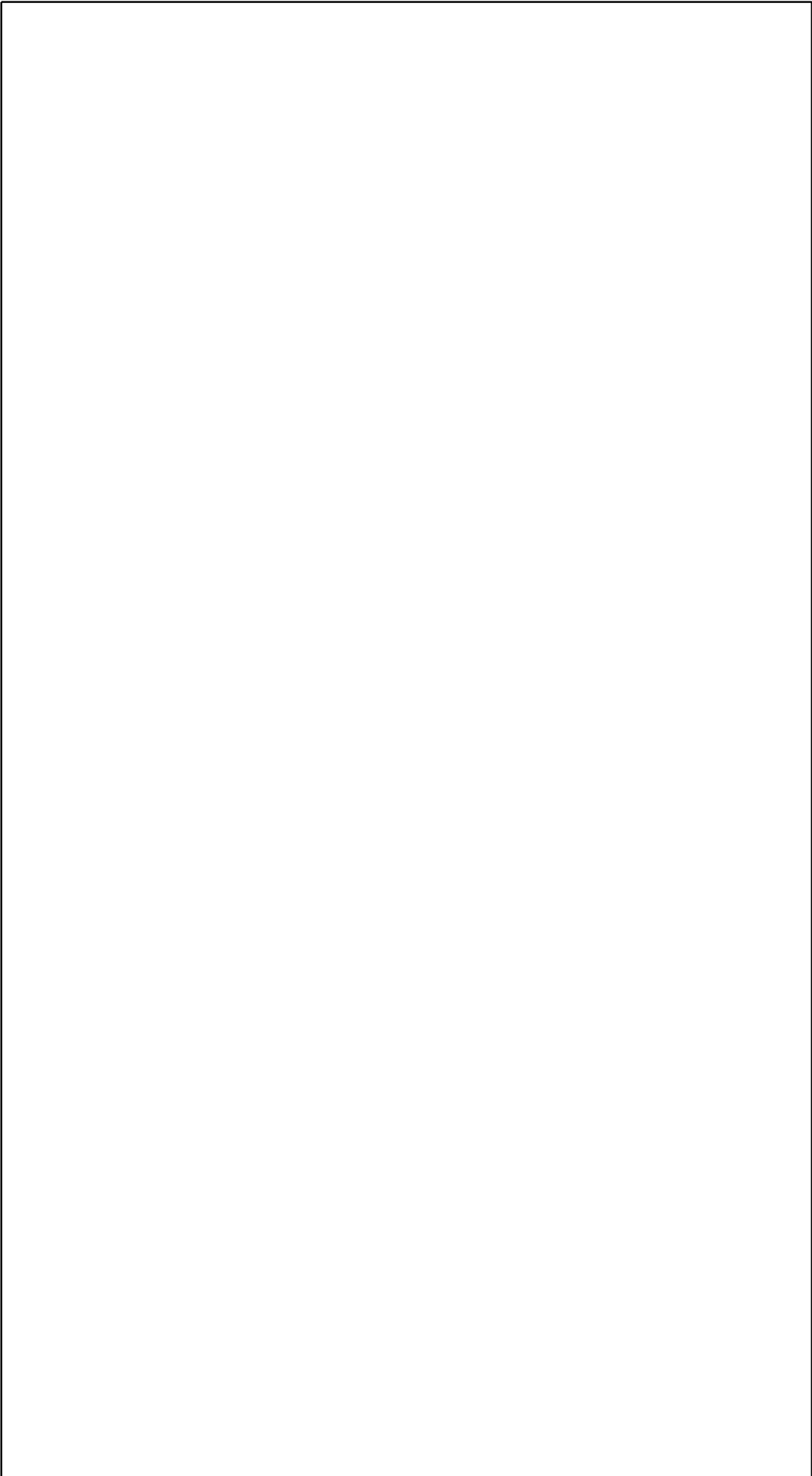
82800 NEGREPELISSE

**OÙ ÉTANT J'AI PROCÉDÉ AUX CONSTATATIONS SUIVANTES :**

Le local étant en ruine et en conséquence non occupé, aucune ouverture forcée n'a été nécessaire. Les articles L142-1, L322-2 et R322-1 du Code des Procédures Civiles d'Exécution n'ont pas vocation à s'appliquer.

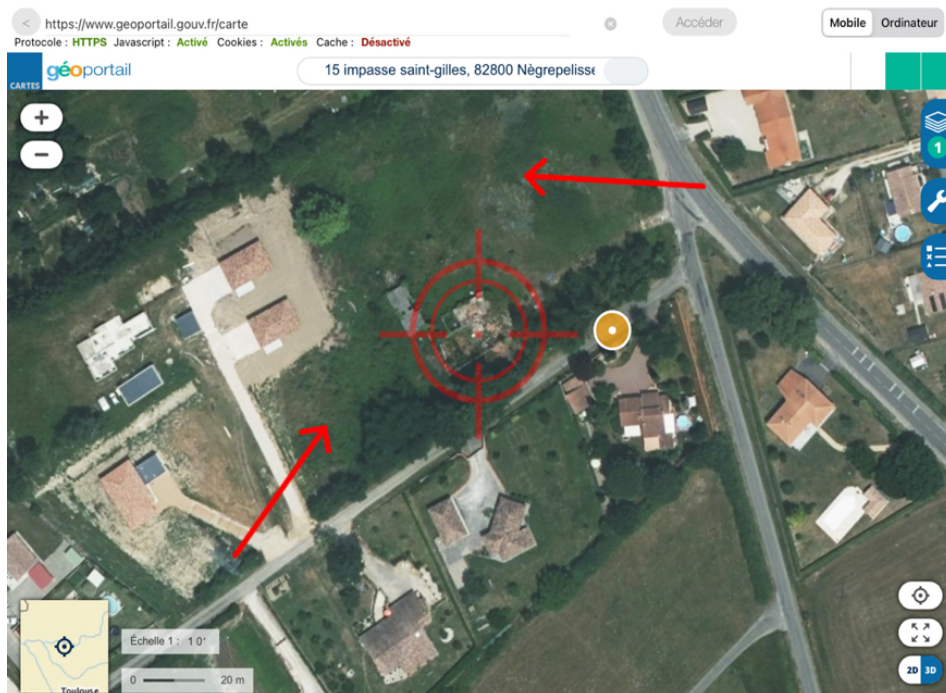
## SOMMAIRE

LOCALISATION DU BIEN	6
INFORMATIONS SUR LA VILLE	7
PHOTOS DE LA RUE	12
SUPERFICIE DU BIEN	14
CONDITIONS D'OCCUPATION DU LOGEMENT	15
BÂTIMENT EN RUINE	16
TERRAIN	24
DIAGNOSTICS	31



## LOCALISATION DU BIEN

Je procède à des captures de vues satellite du bien afin de le localiser sur un plan et une carte. La cible rouge désigne le bien concerné. Les flèches rouges désignent les terrains concernés.



1. Image fournie à titre d'illustration (Source geoportail.gouv.fr)

# INFORMATIONS SUR LA VILLE

Je procède à des captures d'écran du site Internet <https://fr.wikipedia.org> sur la ville du bien.

Je procède à des captures d'écran du site Internet <http://www.meilleursagents.com> sur la ville du bien.

https://fr.m.wikipedia.org/wiki/N%C3%A8grepelisse  
Protocole : **HTTPS** Javascript : **Activé** Cookies : **Activés** Cache : **Désactivé** Accéder Mobile Ordinateur

WIKIPÉDIA Rechercher sur Wikipédia

## Nègrepelisse

commune française du département de Tarn-et-Garonne

Langue Suivre Modifier

**Nègrepelisse** est une **commune française** située dans le centre du **département de Tarn-et-Garonne**, en **région Occitanie**. Sur le plan historique et culturel, la commune est dans le Pays Montalbanais, correspondant à la partie méridionale du **Quercy**.

Exposée à un climat océanique altéré, elle est drainée par l'**Aveyron**, le **ruisseau de la Brive**, le **ruisseau de Longues Aygues**, le **ruisseau du Gouyré**, le ruisseau de Cabertat, le ruisseau de Gratis, le ruisseau de la Mouline, le ruisseau de la Vayssède, le ruisseau de Rieumet et par divers autres petits cours d'eau. La commune possède un patrimoine naturel remarquable : un **site Natura 2000** (Les « vallées du Tarn, de l'Aveyron, du Viaur, de l'Agout et du Gijou »), un espace protégé (le « cours de la Garonne, de l'Aveyron, du Viaur et du Tarn ») et trois **zones naturelles d'intérêt écologique, faunistique et floristique**.

Nègrepelisse est une commune rurale qui compte 5 740 habitants en 2020, après avoir connu une forte hausse de la population depuis 1962. Elle est dans l'**unité urbaine** de Nègrepelisse et fait partie de l'**aire d'attraction de Montauban**. Ses habitants **sont appelés** les Nègrepelissiens ou Nègrepelissiennes.

Sommaire

1.

Mairie.

https://fr.m.wikipedia.org/wiki/N%C3%A8grepelisse  
Protocole : **HTTPS** Javascript : **Activé** Cookies : **Activés** Cache : **Désactivé** Accéder Mobile Ordinateur

### Localisation

**Bastide** de l'est du Tarn-et-Garonne, située dans l'**aire d'attraction de Montauban** en **Quercy** à 15 km au nord-est de **Montauban**.

### Communes limitrophes

Nègrepelisse est limitrophe de huit autres communes. Les communes limitrophes sont **Albias**, **Bioule**, **Bruniquel**, **Cayrac**, **Montricoux**, **Saint-Étienne-de-Tulmont** et **Vaissac**.

Les limites du territoire municipal.

### Administration

<b>Pays</b>	<span><span><span></span> </span>France</span>
<b>Région</b>	Occitanie
<b>Département</b>	Tarn-et-Garonne
<b>Arrondissement</b>	Montauban
<b>Intercommunalité</b>	Communauté de communes Quercy Vert-Aveyron (siège)
<b>Maire</b>	Morgan Tellier
<b>Mandat</b>	2020-2026
<b>Code postal</b>	82800
<b>Code commune</b>	82134

### Démographie

<b>Gentilé</b>	Nègrepelissiens
<b>Population municipale</b>	5 740 hab. (2020 <span>▲</span> )
<b>Densité</b>	117 hab./km <sup>2</sup>

### Géographie

<b>Coordonnées</b>	<span><span><span><span>44° 04′ 34″ nord</span>, <span>1° 31′ 21″ est</span></span></span></span>
<b>Altitude</b>	103 m Min. 79 m Max. 207 m
<b>Superficie</b>	49,22 km <sup>2</sup>
<b>Type</b>	Commune rurale
<b>Unité urbaine</b>	Nègrepelisse (ville isolée)
<b>Aire d'attraction</b>	Montauban (commune de la couronne)

### Élections

2.

https://fr.m.wikipedia.org/wiki/N%C3%A8grepelisse  
 Protocole : **HTTPS** Javascript : **Activé** Cookies : **Activés** Cache : **Désactivé**

Albias Bruniquel  
 Saint-Étienne-de-Tulmont Vaissac  
 Puygailard-de-Quercy (par un quadripoint)

Accéder Mobile Ordinateur

Législatives Première circonscription

**Localisation**  
 Géolocalisation sur la carte : Occitanie



Nègrepelisse

- Voir sur la carte topographique de France
- Voir sur la carte administrative de France
- Voir sur la carte topographique de Tarn-et-Garonne
- Voir sur la carte administrative d'Occitanie

**Liens**  
 Site web ville-negrepelisse.fr/

modifier



**Géologie et relief**

Nègrepelisse se situe dans la **plaine** agricole et alluviale de l'Aveyron.

La superficie de la commune est de 4 922 hectares ; son altitude varie de 79 à 207 mètres<sup>[2]</sup>.

**Hydrographie**

La commune est dans le **bassin versant de la Garonne**, au sein du **bassin hydrographique Adour-Garonne**<sup>[3]</sup>. Elle est drainée par l'**Aveyron**, le **ruisseau de la Brive**, le **ruisseau de Longues Aygues**, le **ruisseau du Gouyré**, le ruisseau de Cabertat, le ruisseau de Gratis, le ruisseau de la Mouline, le ruisseau de la Vayssède, le ruisseau de Rieumet, le ruisseau de Fontferrières, le ruisseau de Galon, le ruisseau de l'Abélanie, le ruisseau de lacave d'adam, le ruisseau de la Cave des Plots, et par divers petits cours d'eau, constituant un **réseau hydrographique** de 77 km de longueur totale<sup>[4]</sup>,<sup>[Carte 1]</sup>.

L'**Aveyron**, d'une longueur totale de 291 km, prend sa source dans la commune de **Séverac d'Aveyron** et s'écoule d'est en ouest. Il traverse la commune et se jette dans le **Tarn** à **Barry-d'Islemade**, après avoir traversé 60 communes<sup>[5]</sup>.

Le **ruisseau de la Brive** d'une longueur totale de 13,2 km prend sa source dans la commune de

3.

https://fr.m.wikipedia.org/wiki/N%C3%A8grepelisse  
 Protocole : **HTTPS** Javascript : **Activé** Cookies : **Activés** Cache : **Désactivé**

Accéder Mobile Ordinateur

Réseaux hydrographique et routier de Nègrepelisse.

L'**Aveyron** à **Albias**, après avoir traversé 4 communes<sup>[6]</sup>.

Le **ruisseau de Longues Aygues**, d'une longueur totale de 11,4 km, prend sa source dans la commune de **Monclar-de-Quercy** et s'écoule du sud-est vers le nord-ouest. Il se jette dans l'**Aveyron** sur le territoire communal, après avoir traversé 3 communes<sup>[7]</sup>.

Le **ruisseau du Gouyré**, d'une longueur totale de 10,9 km, prend sa source dans la commune de **Puygailard-de-Quercy** et s'écoule du sud-est vers le nord-ouest. Il se jette dans l'**Aveyron** sur le territoire communal, après avoir traversé 4 communes<sup>[8]</sup>.

**Climat**

Le climat qui caractérise la commune est qualifié, en 2010, de « climat du Bassin du Sud-Ouest », selon la typologie des **climats de la France** qui compte alors huit grands types de climats en **métropole**<sup>[9]</sup>. En 2020, la commune ressort du type « climat océanique altéré » dans la classification établie par **Météo-France**, qui ne compte désormais, en première approche, que cinq grands types de climats en métropole. Il s'agit d'une zone de transition entre le climat océanique et les climats de montagne et semi-continentale. Les écarts de température entre hiver et été augmentent avec l'éloignement de la mer. La pluviométrie est plus faible qu'en bord de mer, sauf aux abords des reliefs<sup>[10]</sup>.

Les paramètres climatiques qui ont permis d'établir la typologie de 2010 comportent six variables pour les températures et huit pour les **précipitations**, dont les valeurs correspondent à la normale 1971-2000<sup>[Note 1]</sup>. Les sept principales variables caractérisant la commune sont présentées dans l'encadré ci-après.

Paramètres climatiques communaux sur la période 1971-2000 <sup>[9]</sup>
• Moyenne annuelle de température : 13,2 °C
• Nombre de jours avec une température inférieure à −5 °C : 1,9 j
• Nombre de jours avec une température supérieure à 30 °C : 11,3 j

4.

https://fr.m.wikipedia.org/wiki/N%C3%A8grepelisse

Protocole : **HTTPS** Javascript : **Activé** Cookies : **Activés** Cache : **Désactivé**

- Cumuls annuels de précipitation<sup>[Note 3]</sup> : 766 mm
- Nombre de jours de précipitation en janvier : 9,8 j
- Nombre de jours de précipitation en juillet : 5,8 j

Avec le **changement climatique**, ces variables ont évolué. Une étude réalisée en 2014 par la **Direction générale de l'Énergie et du Climat**<sup>[13]</sup> complétée par des études régionales<sup>[14]</sup> prévoit en effet que la température moyenne devrait croître et la pluviométrie moyenne baisser, avec toutefois de fortes variations régionales. Ces changements peuvent être constatés sur la **station météorologique de Météo-France** la plus proche, « Bioule », sur la commune de **Bioule**, mise en service en 2002<sup>[15]</sup> et qui se trouve à 2 km à **vol d'oiseau**<sup>[16]</sup>,<sup>[Note 4]</sup> où la température moyenne annuelle est de 13,7 °C et la hauteur de précipitations de 743,9 mm pour la période 1981-2010<sup>[17]</sup>. Sur la station météorologique historique la plus proche, « Montauban », sur la commune de **Montauban**, mise en service en 1885 et à 15 km<sup>[18]</sup>, la température moyenne annuelle évolue de 13,6 °C pour 1981-2010<sup>[19]</sup> à 14 °C pour 1991-2020<sup>[20]</sup>.

## Milieux naturels et biodiversité

### Espaces protégés

La **protection réglementaire** est le mode d'intervention le plus fort pour préserver des **espaces naturels** remarquables et leur **biodiversité** associée<sup>[21],[22]</sup>.

Un espace protégé est présent sur la commune : le « cours de la Garonne, de l'Aveyron, du Viaur et du Tarn », objet d'un **arrêté de protection de biotope**, d'une superficie de 1 262,3 ha<sup>[23]</sup>.

### Réseau Natura 2000

Le **réseau Natura 2000** est un **réseau écologique** européen de sites naturels d'intérêt écologique élaboré à partir des **directives habitats** et **oiseaux**, constitué de **zones spéciales de conservation** (ZSC) et de **zones de protection spéciale** (ZPS)<sup>[Note 5]</sup>. Un site Natura 2000 a été défini sur la commune au titre de la directive habitats : Les « vallées du Tarn, de l'Aveyron, du



5.

https://fr.m.wikipedia.org/wiki/N%C3%A8grepelisse

Protocole : **HTTPS** Javascript : **Activé** Cookies : **Activés** Cache : **Désactivé**

dont 41 dans l'**Aveyron**, 5 en **Haute-Garonne**, 50 dans le **Tarn** et 3/ dans le **Tarn-et-Garonne**.

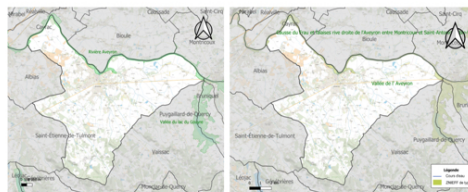
Elles présentent une très grande diversité d'habitats et d'espèces dans ce vaste réseau de cours d'eau et de gorges. La présence de la **Loutre d'Europe** et de la **moule perlière d'eau douce** est également d'un intérêt majeur<sup>[26]</sup>.



### Zones naturelles d'intérêt écologique, faunistique et floristique

L'inventaire des **zones naturelles d'intérêt écologique, faunistique et floristique** (ZNIEFF) a pour objectif de réaliser une couverture des zones les plus intéressantes sur le plan écologique, essentiellement dans la perspective d'améliorer la connaissance du patrimoine naturel national et de fournir aux différents décideurs un outil d'aide à la prise en compte de l'environnement dans l'aménagement du territoire. Deux ZNIEFF de type 1<sup>[Note 6]</sup> sont recensées sur la commune<sup>[27]</sup> : la « rivière Aveyron » (3 500 ha), couvrant 63 communes dont 38 dans l'**Aveyron**, cinq dans le **Tarn** et 20 dans le **Tarn-et-Garonne**<sup>[28]</sup>, et la « vallée du lac de Gouyre » (336 ha), couvrant 4 communes du département<sup>[29]</sup> et une ZNIEFF de type 2<sup>[Note 7],[27]</sup> : la « vallée de l' Aveyron » (14 644 ha), couvrant 68 communes dont 41 dans l'**Aveyron**, cinq dans le **Tarn** et 22 dans le **Tarn-et-Garonne**<sup>[30]</sup>.

#### Carte des ZNIEFF de type 1 et 2 à Nègrepelisse.



Carte des ZNIEFF de type 1 sur la commune.

Carte de la ZNIEFF de type 2 sur la commune.

6.

## Typologie

Nègrepelisse est une commune rurale, car elle fait partie des communes peu ou très peu denses, au sens de la grille communale de densité de l'Insee<sup>[Note 8],[31],[1],[32]</sup>. Elle appartient à l'unité urbaine de Nègrepelisse, une unité urbaine monocommunale<sup>[1 2]</sup> de 5 740 habitants en 2020, constituant une ville isolée<sup>[1 3],[1 4]</sup>.

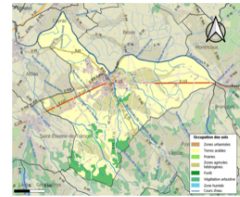
Par ailleurs la commune fait partie de l'aire d'attraction de Montauban, dont elle est une commune de la couronne<sup>[Note 9]</sup>. Cette aire, qui regroupe 50 communes, est catégorisée dans les aires de 50 000 à moins de 200 000 habitants<sup>[1 5],[1 6]</sup>.

## Occupation des sols

L'occupation des sols de la commune, telle qu'elle ressort de la base de données européenne d'occupation biophysique des sols Corine Land Cover (CLC), est marquée par l'importance des territoires agricoles (84,3 % en 2018), néanmoins en diminution par rapport à 1990 (90,7 %). La répartition détaillée en 2018 est la suivante : terres arables (59,7 %), zones agricoles hétérogènes (20,6 %), zones urbanisées (8 %), forêts (7,7 %), cultures permanentes (2,9 %), prairies (1,1 %)<sup>[33]</sup>.

L'IGN met par ailleurs à disposition un outil en ligne permettant de comparer l'évolution dans le temps de l'occupation des sols de la commune (ou de territoires à des échelles différentes).

Plusieurs époques sont accessibles sous forme de cartes ou photos aériennes : la carte de Cassini (XVIII<sup>e</sup> siècle), la carte d'état-major (1820-1866) et la période actuelle (1950 à aujourd'hui)<sup>[Carte 2]</sup>.



Carte des infrastructures et de l'occupation des sols de la commune en 2018 (CLC).

## Voies de communication et transports

Accès par l'autoroute A20 sortie n° 59 et la D 958. La ville est à un carrefour de voies d'une certaine importance reliant de ces bourgs

7.

## Risques majeurs

Le territoire de la commune de Nègrepelisse est vulnérable à différents aléas naturels : météorologiques (tempête, orage, neige, grand froid, canicule ou sécheresse), inondations, mouvements de terrains et séisme (sismicité très faible). Il est également exposé à deux risques technologiques, le transport de matières dangereuses et la rupture d'un barrage<sup>[34]</sup>. Un site publié par le BRGM permet d'évaluer simplement et rapidement les risques d'un bien localisé soit par son adresse soit par le numéro de sa parcelle<sup>[35]</sup>.

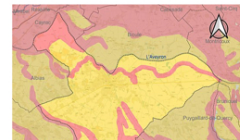
### Risques naturels

Certaines parties du territoire communal sont susceptibles d'être affectées par le risque d'inondation par débordement de cours d'eau, notamment l'Aveyron, le ruisseau du Gouyré, le ruisseau de Longues Aygues et le ruisseau de la Brive. La cartographie des zones inondables en ex-Midi-Pyrénées réalisée dans le cadre du XI<sup>e</sup> Contrat de plan État-région, visant à informer les citoyens et les décideurs sur le risque d'inondation, est accessible sur le site de la DREAL Occitanie<sup>[36]</sup>. La commune a été reconnue en état de catastrophe naturelle au titre des dommages causés par les inondations et coulées de boue survenues en 1982, 1999, 2003, 2006 et 2021<sup>[37],[34]</sup>.

Nègrepelisse est exposée au risque de feu de forêt. Le département de Tarn-et-Garonne présentant toutefois globalement un niveau d'aléa moyen à faible très localisé, aucun Plan départemental de protection des forêts contre les risques d'incendie de forêt (PFCIF) n'a été élaboré. Le débroussaillage aux abords des maisons constitue l'une des meilleures protections pour les particuliers contre le feu<sup>[Note 10],[38]</sup>.

Les mouvements de terrains susceptibles de se produire sur la commune sont des tassements différentiels<sup>[39]</sup>.

Le retrait-gonflement des sols argileux est susceptible d'engendrer des dommages importants aux bâtiments en cas d'alternance de périodes de sécheresse et de pluie. 99,5 % de la superficie communale est en aléa moyen ou fort (92 % au niveau départemental et 48,5 % au



8.

https://fr.m.wikipedia.org/wiki/N%C3%A8grepelisse

Protocole : **HTTPS** Javascript : **Activé** Cookies : **Activés** Cache : **Désactivé**

Accéder Mobile Ordinateur

Carte des zones d'aléa retrait-gonflement des sols argileux de Nègrepelisse.

niveau national. Une cartographie de l'exposition du territoire national au **retrait gonflement des sols argileux** est disponible sur le site du **BRGM**<sup>[40]</sup>,<sup>[Carte 3]</sup>.

Par ailleurs, afin de mieux appréhender le risque d'affaissement de terrain, l'inventaire national des **cavités souterraines** permet de localiser celles situées sur la commune<sup>[41]</sup>.

Concernant les mouvements de terrains, la commune a été reconnue en état de catastrophe naturelle au titre des dommages causés par la sécheresse en 1989, 1991, 1992, 1998, 2000, 2003, 2011, 2012 et 2016 et par des mouvements de terrain en 1999<sup>[34]</sup>.

#### Risques technologiques

Le risque de **transport de matières dangereuses** sur la commune est lié à sa traversée par des infrastructures routières ou ferroviaires importantes ou la présence d'une canalisation de transport d'**hydrocarbures**. Un accident se produisant sur de telles infrastructures est susceptible d'avoir des effets graves sur les biens, les personnes ou l'environnement, selon la nature du matériau transporté. Des dispositions d'urbanisme peuvent être préconisées en conséquence<sup>[42]</sup>.

La commune est en outre située en aval du **barrage de Pareloup**, un ouvrage de classe A<sup>[Note 11]</sup> dans l'**Aveyron** sur les rivières **Aveyron** et **Viaur**, disposant d'une retenue de 169 millions de mètres cubes<sup>[44]</sup>. À ce titre elle est susceptible d'être touchée par l'onde de submersion consécutive à la **rupture de cet ouvrage**<sup>[45]</sup>.

#### ^ Toponymie

Nègrepelisse, en **latin** *Nigra Pelliciacum* (*nigra* = "noire" + *pelliciacum*, de *pellis* = "peau"), et *Nigrapelissa* en **langue romane**. Son nom provient du fait que le village avait pour principale industrie le travail du bois, cette activité étant favorisée par l'usage des vastes forêts qui entouraient la bastide. Les bûcherons fabriquaient du charbon de bois qu'ils vendaient aux abords de Montauban et des villes voisines. Vêtus d'une pelisse noire et recouverts de la couleur noire du charbon de bois, la nouvelle désignation de la bastide se rapporte aux travaux des habitants et à sa proximité avec les bois du Tulmonenc.<sup>[réf. souhaitée]</sup>

9.

https://www.meilleursagents.com/prix-immobilier/

Protocole : **HTTPS** Javascript : **Activé** Cookies : **Activés** Cache : **Désactivé**

Accéder Mobile Ordinateur

meilleurs agents

Menu ≡

Ex : "10 rue du Château", "Paris 15", "69002"...



CARTE

Prix immobilier > Occitanie > Tarn-et-Garonne > Nègrepelisse

Prix au m<sup>2</sup> Loyer au m<sup>2</sup>

### Prix immobilier à Nègrepelisse (82800)

Estimations de prix MeilleursAgents au 1 mai 2023. [Comprendre nos prix](#)

 <b>APPARTEMENT</b>	Prix m2 moyen <b>1454 €</b> de 889 € à 1847 € Indice de confiance ●●●●●
 <b>MAISON</b>	Prix m2 moyen <b>1931 €</b> de 1182 € à 2454 € Indice de confiance ●●●●●

Estimez votre bien en fonction de ses caractéristiques

**Estimer un bien en ligne**

10.

## PHOTOS DE LA RUE



1.



2.



3.



4.

## **SUPERFICIE DU BIEN**

La superficie ne peut être relevée, le bâtiment étant en ruine.

## CONDITIONS D'OCCUPATION DU LOGEMENT

Le local est inhabitable.

## BÂTIMENT EN RUINE

Je constate la présence d'un bâtiment en ruines.



1.



2.



3.



4.



5.



6.



7.



8.



9.



10.



11.



12.



13.



14.



15.



16.

## TERRAIN

Je photographie l'intégralité des parcelles.



1.



2.



3.



4.



5.



6.



7.



8.



9.



10.



11.



12.



13.

## DIAGNOSTICS

Les diagnostics ont été effectués ce jour par la société CME EXPERTISES.

---

De tout ce que dessus, j'ai dressé le présent procès-verbal de description pour servir et valoir ce que de droit.



Jade NEYME  
Commissaire de Justice